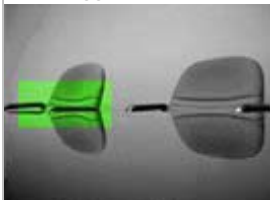




**Gamme Analyse**  
Info Produit N°001/2007  
21/11/2007



## NYSE Euronext Paris et la MiFID

### Nouveau principe de gestion dans le cadre de la MiFID

**La place 025 sera strictement dédiée à la diffusion des informations sur les instruments admis à la cote officielle de NYSE Euronext Paris.**

Madame, Monsieur,

Conformément à la **directive MiFID**, la place de cotation 025 (NYSE Euronext Paris) devra être exclusivement réservée à la diffusion des informations relatives aux titres cotés sur Euronext Paris. Les titres non listés sur NYSE Euronext Paris, et actuellement associés à une place 025 dans notre référentiel, devront progressivement migrer vers d'autres places dédiées.

- **OPCVM français**

Une seule place de diffusion est jusqu'à présent proposée, la place 025 NYSE Euronext Paris.

Depuis 2004, FININFO propose pour les fonds étrangers une valeur liquidative par devise sur les places Mutual Fund 730 à 735 et nous avons donc naturellement choisi de migrer tous les OPCVM (non cotés) de la place 025 vers une **place Mutual Fund en devise**.

Seule exception : les fonds réellement listés sur NYSE Euronext Paris resteront en place 025.

- **instruments contribués et indices**

Ces instruments seront migrés sur des **places dédiées** qui vous permettront d'identifier précisément l'origine des prix diffusés.

### Contacts

Assistance Support :

☎ : 01.47.29.57.17

Fax : 01.46.69.48.88

✉ [hotline.front@fininfo.fr](mailto:hotline.front@fininfo.fr)

Consultants

Fonctionnels :

☎ : 01.53.00.01.00

✉ [consultants@fininfo.fr](mailto:consultants@fininfo.fr)

Service Marketing :

✉ [marketing@fininfo.fr](mailto:marketing@fininfo.fr)

**Cette migration se déroulera le**

**Vendredi 7 décembre 2007 de 19h00 à 20h00.**

Nous vous communiquons ci-après les groupes d'instruments concernés, ainsi que les possibles impacts produits.

## Sommaire

<b>CHAPITRE 1</b>	<b>PERIMETRE DES INSTRUMENTS CONCERNES.....</b>	<b>3</b>
1.1	OPCVM .....	3
1.1.1	<i>Avant 2004.....</i>	3
1.1.2	<i>Depuis 2004.....</i>	3
1.1.3	<i>A compter du 7 décembre 2007 à 20h00 .....</i>	3
1.2	INSTRUMENTS CONTRIBUES ET INDICES .....	3
<b>CHAPITRE 2</b>	<b>IMPACTS SUR LA DONNEE.....</b>	<b>4</b>
<b>CHAPITRE 3</b>	<b>MISE A DISPOSITION DU REFERENTIEL .....</b>	<b>4</b>
<b>CHAPITRE 4</b>	<b>IMPACTS DANS LES PRODUITS .....</b>	<b>4</b>
4.1	INDISPONIBILITE DES DONNEES .....	4
4.2	IMPACT DANS FINWIN / FINWEB PREMIUM.....	5
4.3	IMPACT DANS LES PRODUITS D'ANALYSE.....	5
4.4	IMPACT DANS FINWINVALOR.....	5
<b>CHAPITRE 5</b>	<b>SERVICE ASSISTANCE ET SUPPORT CLIENTS.....</b>	<b>6</b>
<b>CHAPITRE 6</b>	<b>CALENDRIER.....</b>	<b>7</b>

## Chapitre 1 Périmètre des instruments concernés

### 1.1 OPCVM

Vous trouverez ci-dessous un rappel sur l'évolution de notre mode de gestion pour ce type d'instrument.

#### 1.1.1 Avant 2004

Une seule place de cotation quelles que soient nos sources disponibles.

#### 1.1.2 Depuis 2004

Nous avons modifié notre principe de diffusion pour vous permettre de récupérer des valeurs liquidatives en devises.

- ✓ Pour les fonds étrangers, nous avons opté pour un principe de diffusion plus adapté : une valeur liquidative par devise, avec la création des places OPCVM en devises.

Code	LIBELLE REDUIT	Libellé	PAYS	Ville
730	Mutual fund EUR	Mutual fund - Cours en EUR	-	-
731	Mutual fund USD	Mutual fund - Cours en USD	-	-
732	Mutual fund GBP	Mutual fund - Cours en GBP	-	-
733	Mutual fund CHF	Mutual fund - Cours en CHF	-	-
734	Mutual fund JPY	Mutual fund - Cours en JPY	-	-
735	Mutual fund Autres	Mutual fund - Cours en autres devises	-	-

- ✓ Pour les OPCVM français, une seule place de diffusion : 025 NYSE Euronext Paris.

#### 1.1.3 A compter du 7 décembre 2007 à 20h00

Basculer de tous les OPCVM (non listés par NYSE Euronext Paris) de la place 025 vers une place Mutual Fund en devise.

### 1.2 Instruments contribués et indices

Un certain nombre d'instruments contribués et d'indices sont actuellement diffusés sur la place 025, bien que non admis officiellement à la cote.

Sont concernés par cette migration :

- . La contribution Banque de France sur BTAN, BTF.
- . Les indices EuroMTS (fixing).
- . Les indices IEIF (Institut de l'Épargne Immobilière et Foncière).
- . Les indices Société Générale.
- . Les matières d'or et les pièces d'or à Paris.
- . Les indices Exane.
- . Les indices Europerformance.
- . Les taux bancaires à Paris (source BDF).
- . Les Sogebail.

Ces instruments seront migrés sur l'une des sources de prix ci-dessous qui vous permettront d'identifier clairement l'origine des prix collectés.

Code	LIBELLE REDUIT	Libellé	PAYS	Ville
523	Banque de France	Banque de France	FRA	PARIS
573	Exane Paris ECI	Exane Paris ECI	FRA	PARIS
697	EuroMTS Indices Fixing	EuroMTS Indices Fixing	FRA	PARIS
698	IEIF Indices	IEIF Indices	FRA	PARIS
699	Societe Generale Indices	Societe Generale Indices	FRA	PARIS
700	CPR OR	CPR OR	FRA	PARIS
709	Europerformance Indices	Europerformance Indices	FRA	PARIS
710	Sogebail	Sogebail	FRA	PARIS

Les instruments à terme ne font pas partie du périmètre de la migration du 7 décembre 2007. Les contrats de futures et d'options de la place 025, c'est à dire 234 classes d'options et 5 contrats futures en vie, ont vocation à se retrouver diffusés sur la place 211 « Nyse Euronext Liffe », avec un compartiment de marché approprié. Cette migration sera effectuée ultérieurement, après une analyse plus poussée des impacts potentiels.

## Chapitre 2 Impacts sur la donnée

Un transfert des cours, des caractéristiques, des historiques et des données calculées de la place 025 vers les nouvelles places de référence sera réalisé pour l'ensemble des titres inclus dans le périmètre de la migration.

**! Après migration, pour récupérer ces données, vous devrez nécessairement interroger ces instruments sur les nouvelles places de cotation.**

## Chapitre 3 Mise à disposition du référentiel

Le référentiel des titres impactés par cette migration sera constitué d'environ 12 000 OPCVM, 600 indices et matières d'or et 800 instruments contribués.

Nous mettrons à disposition dans l'Espace Clients la population concernée par cette migration avec pour chaque instrument la « place avant et après migration » (cf. : fichier "Référentiel025.xls).

Espace client : [http://groupe.fininfo.fr/produits/market\\_rider/qd9\\_market\\_rider.html](http://groupe.fininfo.fr/produits/market_rider/qd9_market_rider.html)

Une première version de ce fichier est déjà en ligne. Il sera régulièrement réactualisé jusqu'au vendredi 7 décembre, 11h00.

## Chapitre 4 Impacts dans les produits

### 4.1 Indisponibilité des données

Pour nous permettre de procéder à la migration dans les conditions requises, nous vous invitons à ne pas consulter les populations concernées dans vos produits Fininfo pendant toute la durée de la migration. Ces données seront indisponibles entre 19 heures et 20 heures le vendredi 7 décembre 2007.

## 4.2 Impact dans Finwin / Finweb Premium

La liste des nouvelles places de cotation sera téléchargée par Fininfo dans Finwin avant le 7 décembre. La modification des pages contribuées, des courbes de taux et des pages faisant partie de la Sélection Fininfo sera assurée par Fininfo.

Si dans votre configuration Finwin ou Finweb l'une des fonctionnalités listées ci-dessous contient des instruments concernés par la migration, vous devrez effectuer la mise à jour de la place de cotation à partir du vendredi 7 à 20 heures pour continuer à recevoir des informations sur les instruments concernés :

- pages privées,
- graphiques sauvegardés,
- feuilles Excel contenant des liens FinXL ou Finwin DDE.

S'agissant des **feuilles Excel**, il faut remplacer le numéro de place de cotation ",25" en fin de clé d'identification, par celui de la place de cotation que vous souhaitez suivre.

Exemples :

pour passer le BTAN ei 2010 de la place 25 à la nouvelle place "Banque de France", il faut remplacer la clé FR0108664055,XX,**25** par la clé FR0108664055,XX,**523**.

pour continuer à suivre le fond "Ecoreuil Réactif" après le 7 décembre, il faut remplacer la clé FR0010511568,xx,**25** par la clé FR0010511568,xx,**730**

Le même ajustement est à effectuer dans vos **pages privées**. Pour accéder à l'identifiant d'une valeur, il suffit de faire placer le curseur sur la ligne concernée et d'appuyer sur la touche "Return". Utilisez ensuite la touche "Backspace" pour effacer le numéro 25 et le remplacer par le numéro de la nouvelle place de cotation de votre instrument.

Concernant les **graphiques sauvegardés**, le changement de numéro de place de cotation devra être réalisé manuellement par le biais d'un drag & drop.

Exemple :

pour continuer à suivre le fond "Ecoreuil Réactif" après le 7 décembre via un graphique mémorisé, il faut remplacer la clé FR0010511568,xx,**25** dans ce graphique par la clé FR0010511568,xx,**730**

Pour ce faire, ouvrez un carnet d'ordres avec la clé FR0010511568,xx,**730** – Puis glissez/déposez cet instrument, depuis le carnet d'ordres, sur la courbe correspondante dans l'AGH ou l'AGI. Une fois le graphique adapté, sauvegardez-le à nouveau.

## 4.3 Impact dans les produits d'analyse

Dans la fiche d'analyse multi-instruments Analytix, la « pile de titre » vous permet de rappeler facilement les instruments préalablement consultés.

Si ces instruments sont concernés par la migration et que la dernière place consultée est la place 25, la fonctionnalité « Recherche par libellé » se déclenchera afin de vous permettre de sélectionner cet instrument sur une autre place de cotation.

Aucun autre impact n'est à signaler.

## 4.4 Impact dans FinwinValor

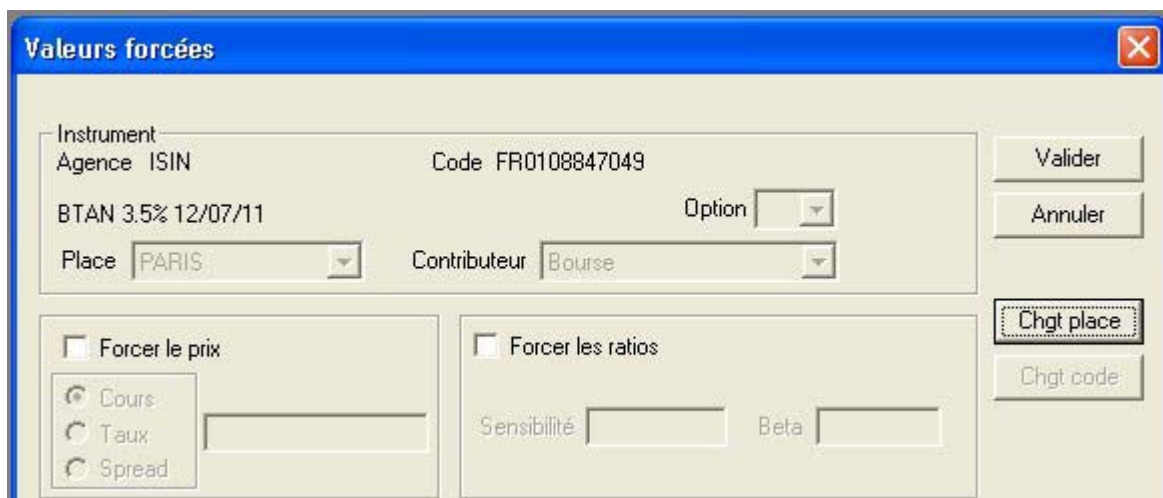
Vous n'êtes concerné(e) que si vos portefeuilles contiennent des valeurs quittant la place 25, et que vous avez choisi d'utiliser la place 25 pour assurer la valorisation de ces lignes.

La fonctionnalité "valeurs forcées" (bouton VF) vous permet à la fois de vérifier si votre base de données contient de telles valeurs, et de modifier la place de cotation utilisée.



Code	Libellé	Cours saisi	Taux saisi	Spread
BTAN				
FR0105427795	BTAN 3.50% 12/01/08			
FR0108847049	BTAN 3.5% 12/07/11			

Le changement de source de cours se fait en double-cliquant sur l'instrument à reparamétrer, et en choisissant une nouvelle source via le bouton "Chgt de place".



Instrument: BTAN 3.5% 12/07/11

Agence ISIN: FR0108847049

Place: PARIS

Contributeur: Bourse

Option: [v]

Forcer le prix  
 Forcer les ratios

Cours  
 Taux  
 Spread

Sensibilité: [ ] Beta: [ ]

Buttons: Valider, Annuler, Chgt place, Chgt code

## Chapitre 5 Service Assistance et Support Clients

Nous vous informons que notre Service Assistance Support sera disponible le vendredi 7 décembre jusqu'à 21 heures et le lundi 10 décembre dès 7 heures 30.

Nous avons par ailleurs prévu de communiquer le vendredi 7 décembre sur les étapes de migration détaillées dans le tableau ci-dessous et vous proposons de nous transmettre vos coordonnées (Société, nom, E-mail, Téléphone) à [ssu@fininfo.fr](mailto:ssu@fininfo.fr) si vous souhaitez être tenu informé de l'avancée de cette opération.

## Chapitre 6 Calendrier

Vous trouverez ci-dessous le calendrier de la migration :

N°	Phases	Dates
1	<b>1<sup>ière</sup> Mise à disposition du référentiel global sur notre site</b>	Vendredi 9 novembre 2007, 11h00
2	<b>Actualisation du référentiel</b>	Du 12 novembre au 7 décembre, 11h00
3	<b>Dernière mise à jour du référentiel global sur notre site</b>	Vendredi 7 décembre, 11h00
4	<b>Dernières requêtes OPCVM et instruments concernés sur notre site</b>	Vendredi 7 décembre, avant 19h00
5	<b>Début de la migration : indisponibilité des données (Cours, Caractéristiques, Historiques et Données calculées, ...)</b>	Vendredi 7 décembre, 19h00
6	<b>Fin de la migration : mise à disposition des nouveaux principes de diffusion et lancement possible de votre première requête post-migration</b>	Vendredi 7 décembre, 20h00
7	<b>Fermeture du Service Assistance Support</b>	Vendredi 7 décembre, 21h00

Nous espérons que ces évolutions répondent pleinement à vos attentes et vous prions d'agréer, Madame, Monsieur, l'expression de nos sentiments distingués.

Le service Marketing.